

Bilan de fréquentation de la saison touristique estivale 2022

À Forcalquier, le 15 novembre 2022

ÉTUDES / OBSERVATOIRE



PAYS DE FORCALQUIER MONTAGNE DE LURE

Enquête d'opinion des professionnels

Source : Enquête de conjoncture – Novamétrie - CRT PACA, AD04

Baromètre de conjoncture auprès des professionnels

Enquête réalisée du 16 au 19 août auprès de 94 professionnels

Une très bonne fréquentation touristique estivale dans les Alpes de Haute Provence !

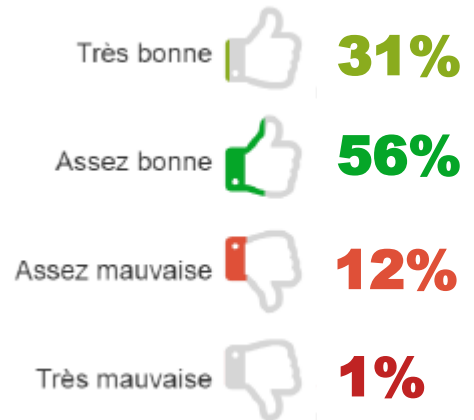
87% des professionnels sollicités estiment que la fréquentation estivale (juillet et août) 2022 a été bonne. Près d'un professionnel sur 3 la considère comme très bonne.

La fréquentation du mois d'août apparaît comme meilleure que celle du mois de juillet.

Plus de 8 professionnels sur 10 se disent confiant pour la fréquentation de l'arrière saison au regard des réservations, la fréquentation en septembre devrait être équivalente à 2021 (pour 61% des professionnels) voire supérieure (pour 35% d'entre eux).

Fréquentation

Toute clientèle confondue, la fréquentation de cet été 2022 (juillet-août) a été :



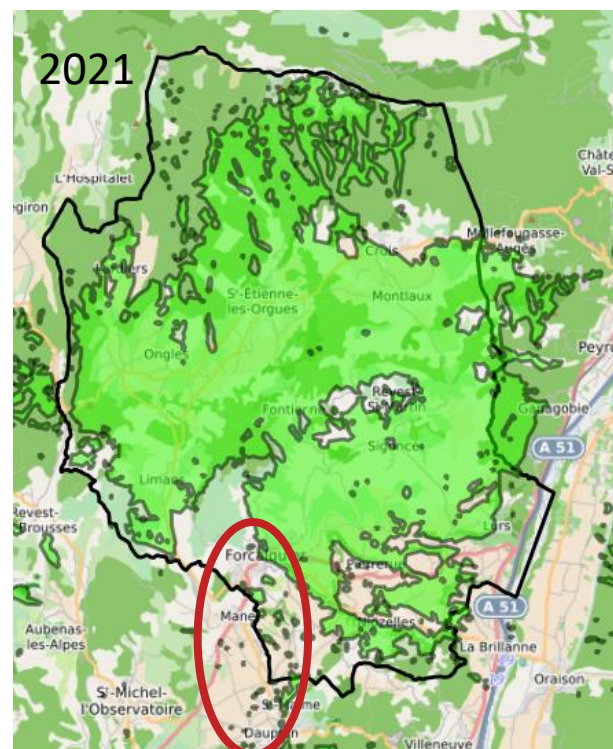
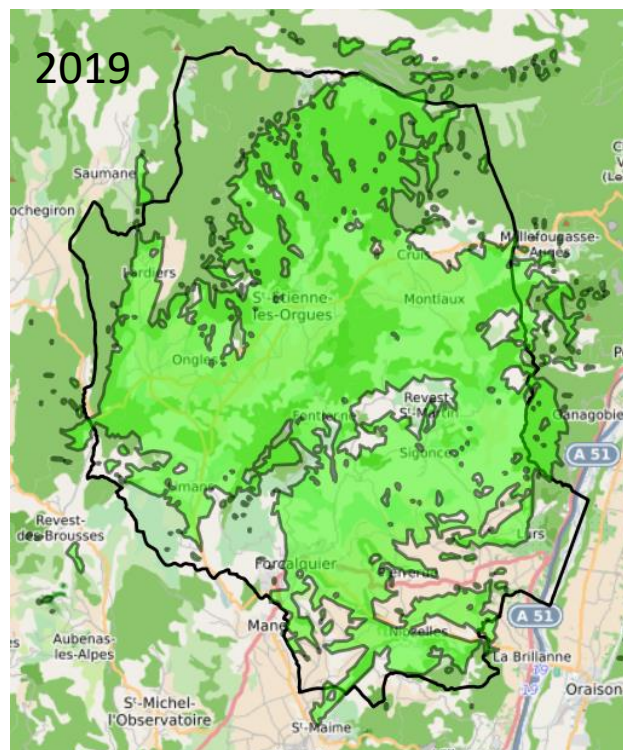
Pour en savoir plus : <https://d.dataviv.net/r/u2njFHea0j>

Fréquentation touristique globale

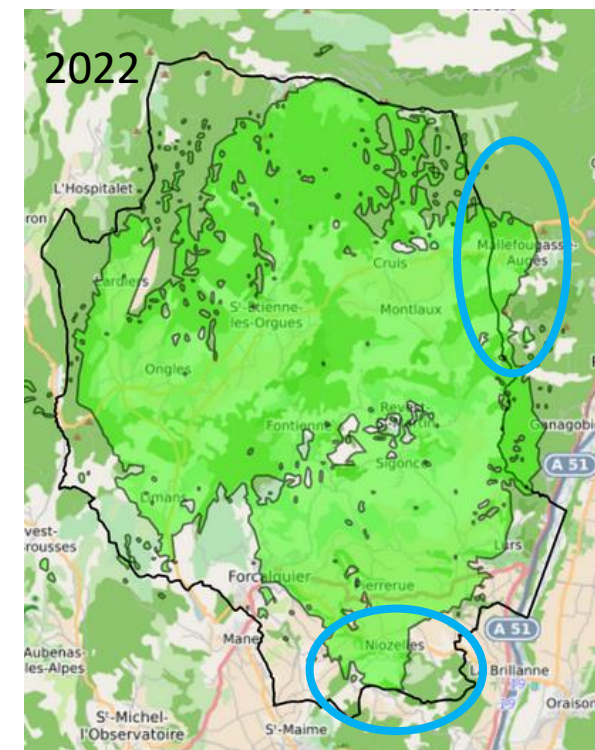
Source : Flux Vision Tourisme – Orange – AD04

Périmètre de captation FVT

L'évolution du parc d'antennes fait fluctuer les périmètres de captation des données. Les données en terme de volume peuvent être impactées et les taux d'évolution sont à utiliser avec précaution.



Moins bonne couverture de Forcalquier
→ impacte sur les données

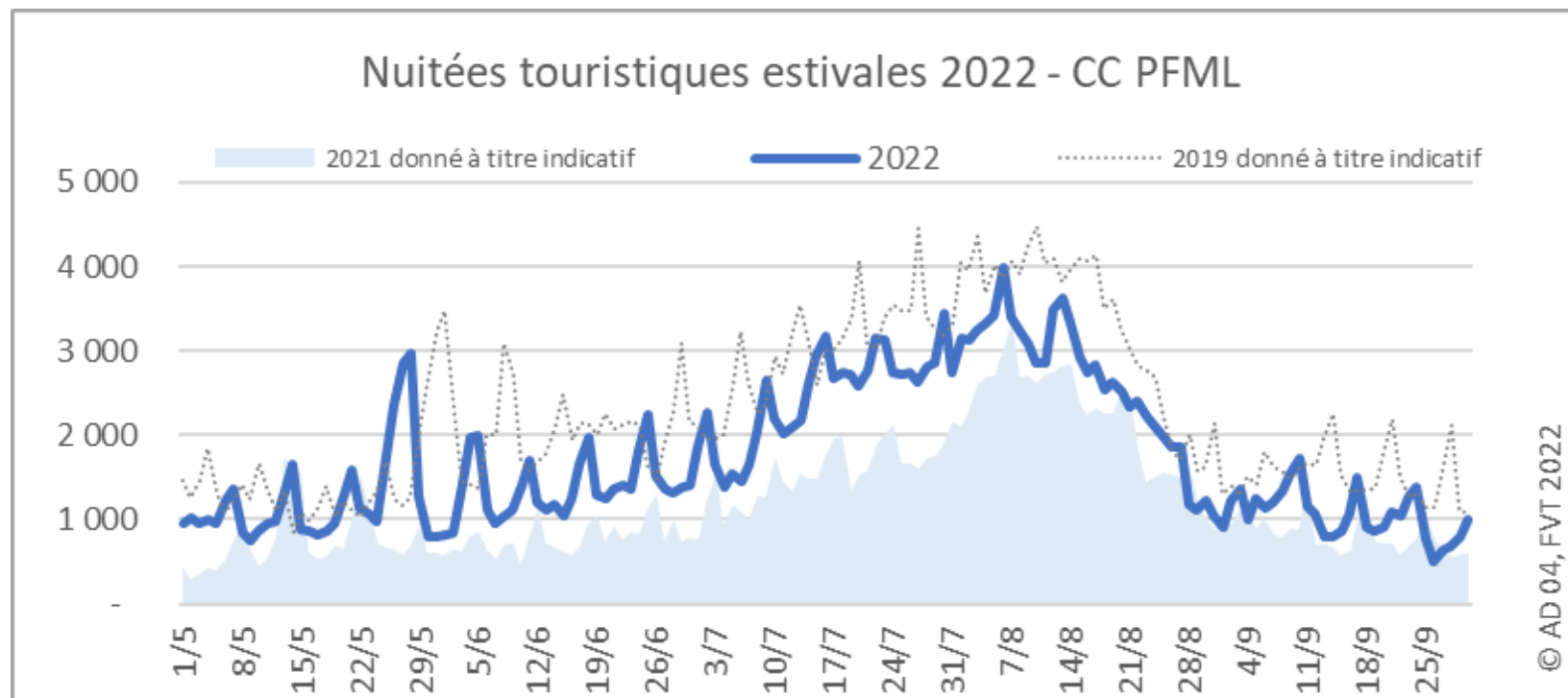


Débord plus important sur Mallefougasse-Augès
Evolution de la couverture de Niozelles

On estime à **près de 270 000** le nombre de nuitées touristiques réalisées entre le 1^{er} mai et le 30 septembre sur le territoire de la CC Pays de Forcalquier Montagne de Lure.

Elles progressent de **+43% par rapport à 2021**.

7 nuitées sur 10 sont réalisées par la clientèle touristique française.



Les périmètres de captation ayant évolué ces indicateurs d'évolution sont fournis à titre indicatif

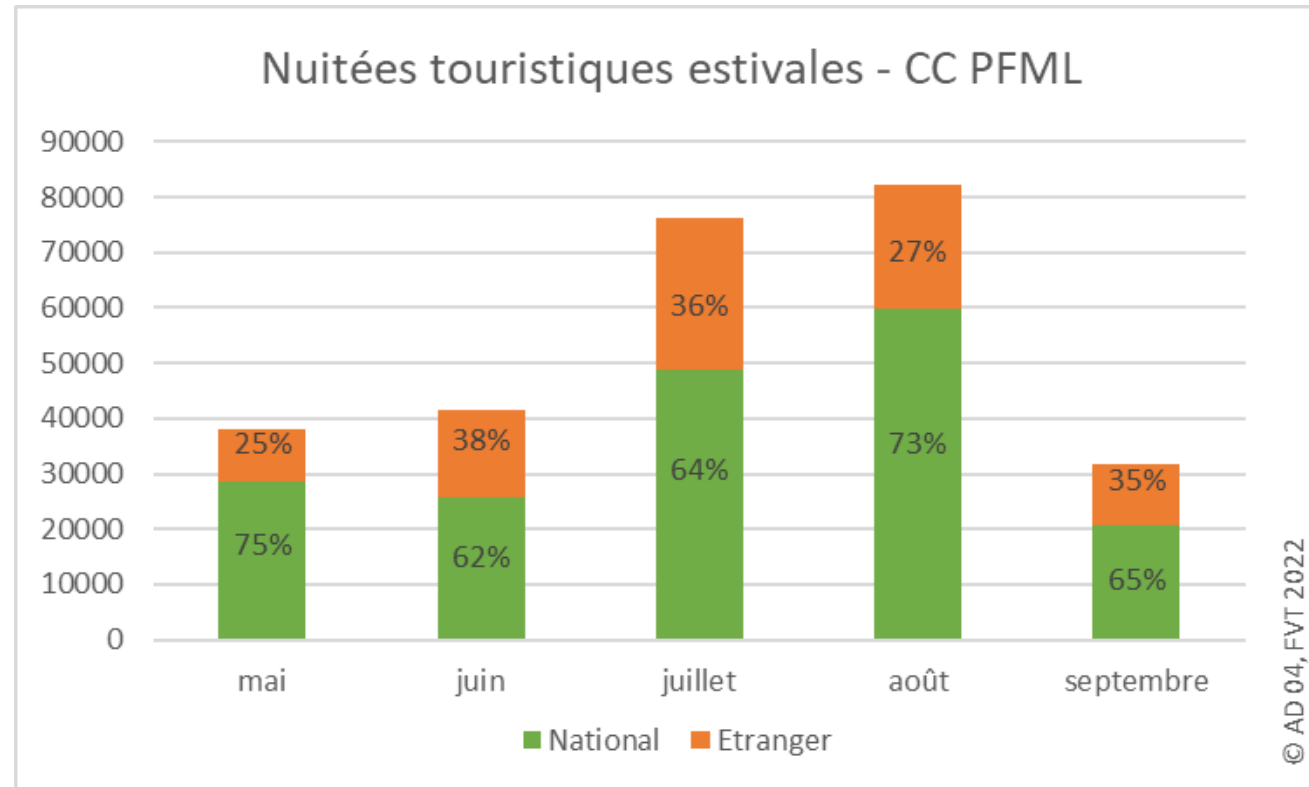
+ 43%
par rapport à 2021

+10% dans les AHP

-23%
par rapport à 2019

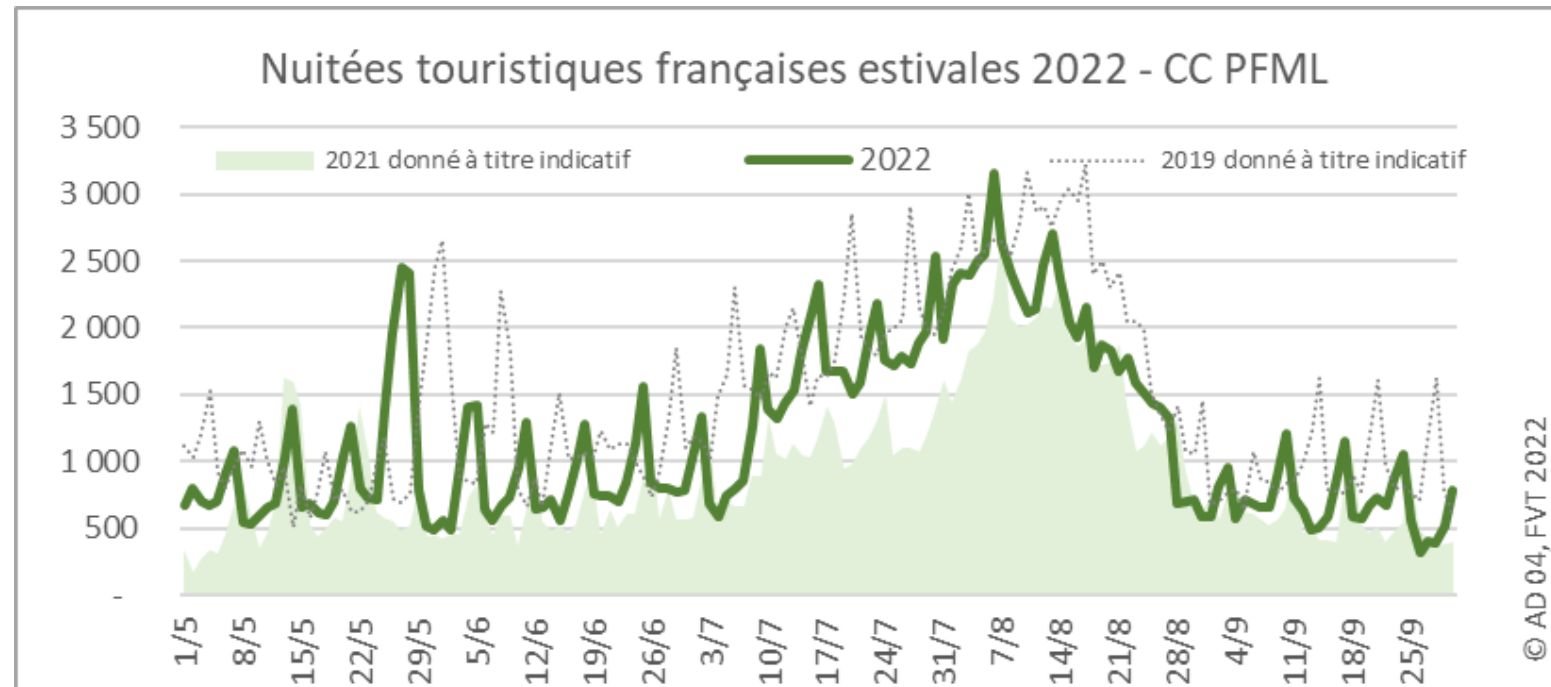
+4% dans les AHP

4 nuitées sur 10 sont réalisées sur les ailes de saison.



Le volume de **nuitées françaises progresse de +30% par rapport à 2021.**

Les clientèles françaises sont principalement originaires des Bouches du Rhône (23%), de Paris (7%), du Var (5%), suivi des Hauts de Seine (4%) et du Rhône (3%).



Les périmètres de captation ayant évolué ces indicateurs d'évolution sont fournis à titre indicatif

+ 30%
par rapport à 2021

-2% dans les AHP

-18% par rapport à 2019

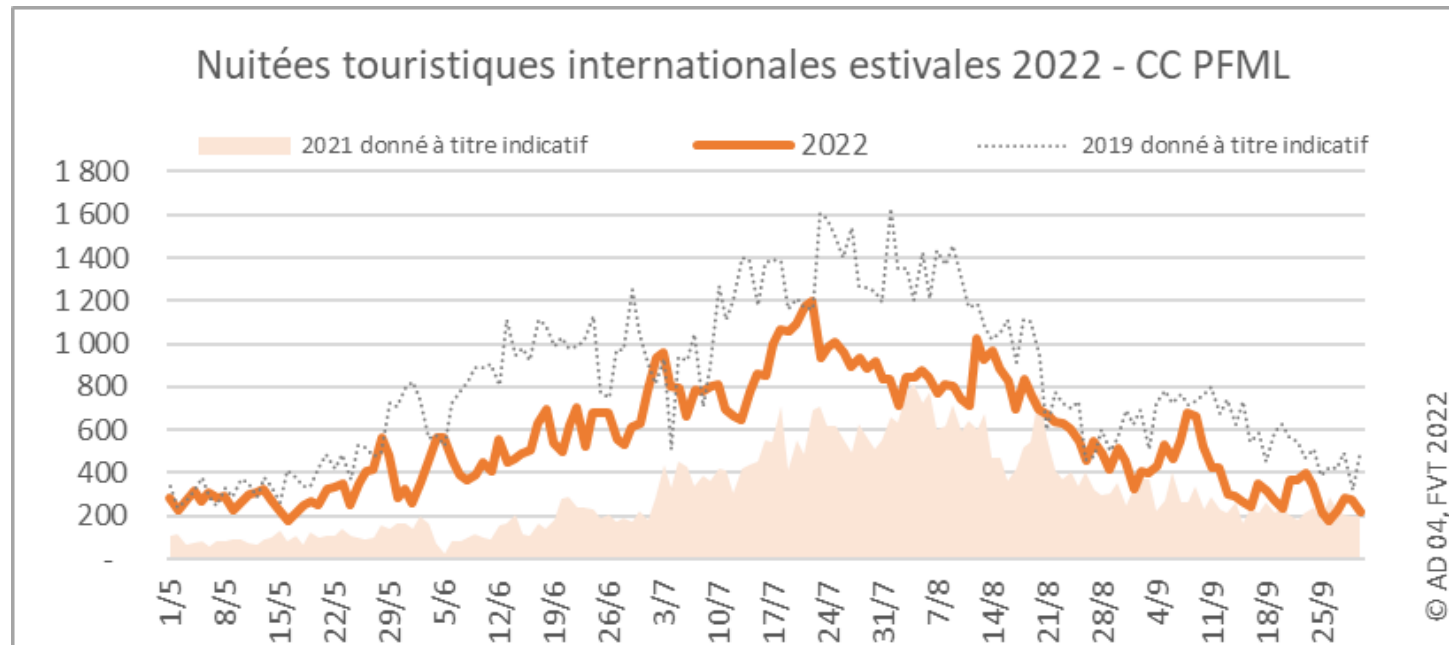
+6% dans les AHP

Les nuitées étrangères

Fréquentation été 2022
du 1^{er} mai au 30 septembre

Les **nuitées étrangères augmentent de +82% par rapport à 2021.**

Ces nuitées sont principalement générées par une clientèle originaire d'Allemagne (22%), de Belgique (14%), des Pays-Bas (10%), suivi par la Suisse (9%) et le Royaume Uni (6%).



Les périmètres de captation ayant évolué ces indicateurs d'évolution sont fournis à titre indicatif

+ 82%
par rapport à 2021

+59% dans les AHP

-31%
par rapport à 2019

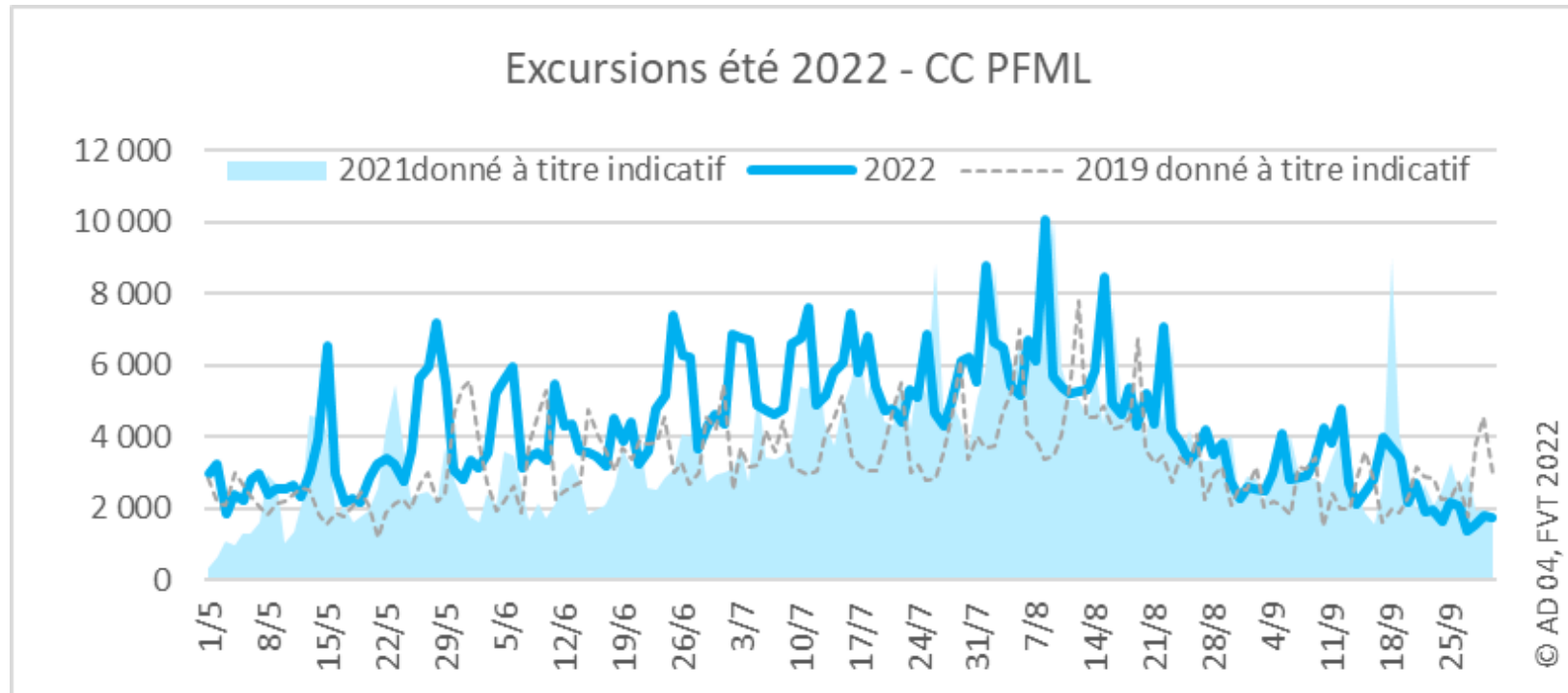
Équivalente dans les AHP

Les excursions à la journée

Fréquentation été 2022
du 1^{er} mai au 30 septembre

Plus de 655 000 excursions ont été estimées depuis le mois de mai, soit une augmentation de **+18% comparativement à 2021**.

Plus de 7 excursions sur 10 sont réalisées par des visiteurs français.



Les périmètres de captation ayant évolué ces indicateurs d'évolution sont fournis à titre indicatif

+ 18%
par rapport à 2021

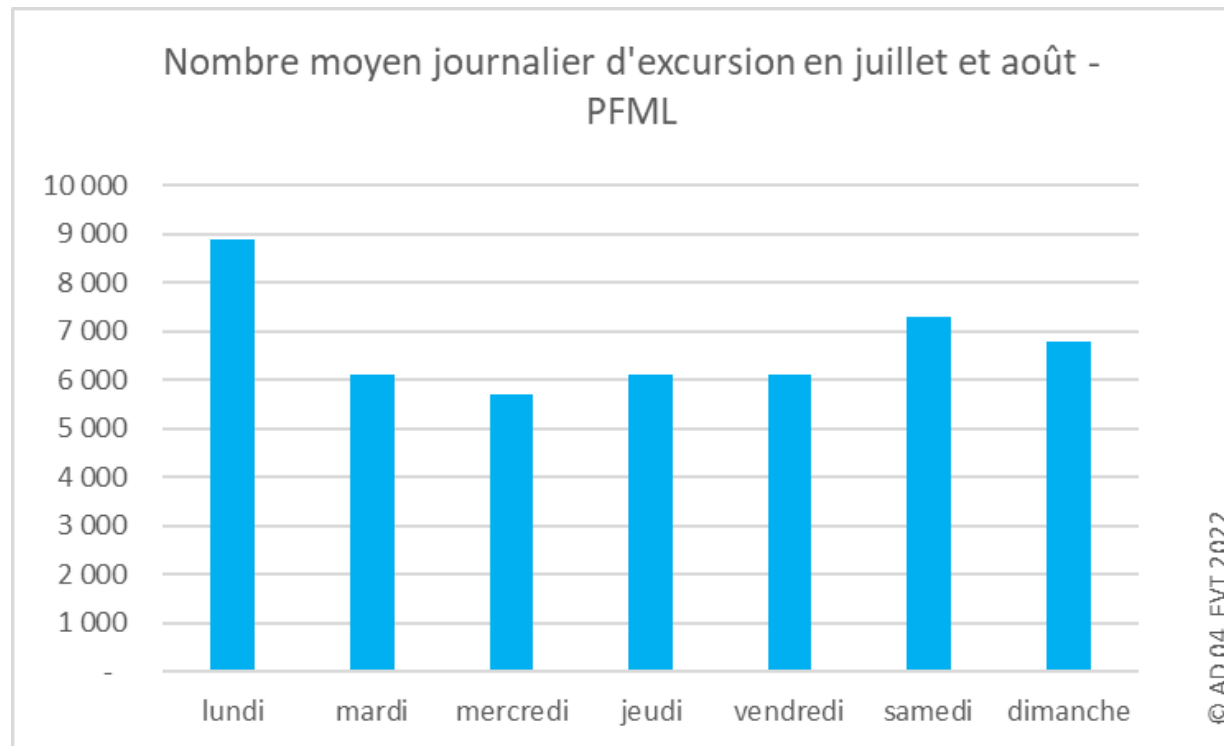
+7% dans les AHP

+ 31%
par rapport à 2019

+18% dans les AHP

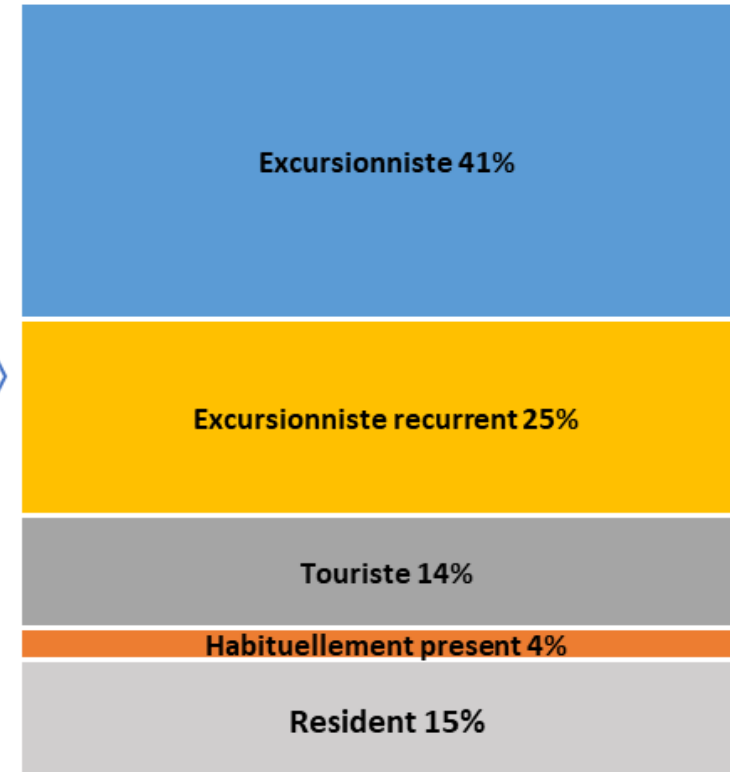
Sur les mois de juillet et août, 6 700 excursions sont réalisées chaque jour en moyenne.

Dans le détail, c'est le lundi qui enregistre le plus grand nombre d'excursions avec une moyenne de 8 900 excursions en été, soit 2 200 excursions au dessus de la moyenne, suivi principalement par le samedi et le dimanche.



Pic de fréquentation estival

Au plus haut de la fréquentation,
le samedi 8 août 2022,
on comptabilise
plus de 28 000 personnes présentent
le même jour dans
la CC Pays de Forcalquier - Montagne de Lure



Fréquentation des locations saisonnières sur les plateformes

Source : AirDNA, AD04

Fréquentation des locations saisonnières

| PFML | | | | | | | | | | |
|--|---------|-----------------|---------|-----------------|---------|-----------------|---------|-----------------|---------|-----------------|
| | mai-22 | Evol. 2021/2022 | juin-22 | Evol. 2021/2022 | juil-22 | Evol. 2021/2022 | août-22 | Evol. 2021/2022 | sept-22 | Evol. 2021/2022 |
| Offre d'hébergements disponibles | 280 | +27% | 290 | +23% | 340 | +22% | 350 | +16% | 310 | +13% |
| Nombre d'hébergements réservés | 220 | +30% | 220 | +27% | 300 | +18% | 320 | +18% | 260 | +29% |
| Nuitées hébergements disponibles | 5 600 | +33% | 5 700 | +34% | 7 000 | +16% | 7 600 | +19% | 6 400 | +25% |
| Nuitées hébergements réservées | 2 500 | +10% | 3 000 | +40% | 4 400 | +0% | 5 600 | +15% | 3 100 | +16% |
| Taux d'occupation /hébergement | 45% | -10 points | 53% | +2 points | 63% | -10 points | 75% | -3 points | 49% | -4 points |
| Prix moyen par hébergement et par nuit € | 144 | +13% | 152 | +2% | 155 | -5% | 154 | -1% | 146 | -2% |
| Revenu global généré € | 361 000 | +23% | 457 000 | +42% | 686 000 | -4% | 866 000 | +14% | 459 000 | +13% |

de mai à
septembre 2022

+ 24% de nuitées disponibles
par rapport à 2021
+33% dans les AHP

+ 14% de nuitées réservées
par rapport à 2021
+29% dans les AHP

Fréquentation des locations saisonnières

| Forcalquier | | | | | | | | | | |
|--|---------|-----------------|---------|-----------------|---------|-----------------|---------|-----------------|---------|-----------------|
| | mai-22 | Evol. 2021/2022 | juin-22 | Evol. 2021/2022 | juil-22 | Evol. 2021/2022 | août-22 | Evol. 2021/2022 | sept-22 | Evol. 2021/2022 |
| Offre d'hébergements disponibles | 120 | +46% | 130 | +35% | 150 | +30% | 160 | +22% | 140 | +25% |
| Nombre d'hébergements réservés | 100 | +57% | 90 | +39% | 130 | +21% | 140 | +21% | 110 | +36% |
| Nuitées hébergements disponibles | 2 300 | +49% | 2 300 | +42% | 3 000 | +16% | 3 100 | +18% | 2 600 | +30% |
| Nuitées hébergements réservées | 900 | +14% | 1 300 | +61% | 1 800 | +1% | 2 200 | +9% | 1 200 | +28% |
| Taux d'occupation /hébergement | 40% | -12 points | 55% | +7 points | 62% | -9 points | 71% | -6 points | 48% | -1 points |
| Prix moyen par hébergement et par nuit € | 119 | +9% | 135 | +8% | 140 | -5% | 145 | -2% | 125 | -10% |
| Revenu global généré € | 112 000 | +24% | 171 000 | +74% | 258 000 | -4% | 322 000 | +7% | 155 000 | +15% |

Contact : Observatoire
départemental du tourisme

Christèle Maurel
christele.maurel@ad04.fr
04 92 31 82 14

irresistible
ALPES DE HAUTE PROVENCE

Agence de Développement des Alpes de Haute Provence
8, rue Bad Mergentheim - Immeuble François Mitterrand - B.P. 80170
04005 DIGNE-LES-BAINS CEDEX
Tél : 04 92 31 57 29 – Fax : 04 92 31 24 94

www.alpes-haute-provence.com
www.investinalpesdehauteprovence.com

Reproduction autorisée des données avec mention obligatoire :
© AD 04, 2022